

## Befolkningsprognosen förklarad

### NORRA HISINGEN

Norra Hisingen är den till ytan största stadsdelsnämnden. Här finns landsbygd och småhusområden, men också områden med enbart flerbostadshus.



#### Kommande femårsperiod:

- Nästan 600 fler barn än idag i grundskoleåldrarna
- Antalet 75–84-åringar ökar med 600 personer

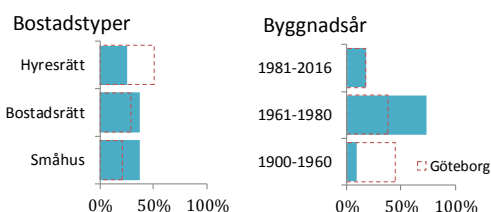
### NORRA HISINGEN – stor inflyttning från utlandet

Inom stadsdelen finns både landsbygd och småhusområden, men också stora flerbostadshusområden. Stadsdelen har tre åtskilda bebyggelsekoncentrationer; Backa, Kärra och Tuve. Därutöver finns landsbygdsområdena Säve och Rödbo. Den varierande bebyggelsen för med sig att befolkningens sammansättning och utveckling ser olika ut beroende på var man befinner sig.

Stora delar av stadsdelen Norra Hisingen började växa fram för 40-50 år sedan. Så mycket som 75 procent av bostäderna är byggda under 1960- och 70-talen. Norra Hisingen har idag en jämn åldersfördelning. Det innebär att andelen 20-35 år är betydligt lägre än kommungenomsnittet, medan andelen i åldrarna 70-85 år är högre. Andelen äldre kommer att öka i takt med att invånarna som flyttade in när området byggdes blir äldre.

#### BOSTADSSTRUKTUR

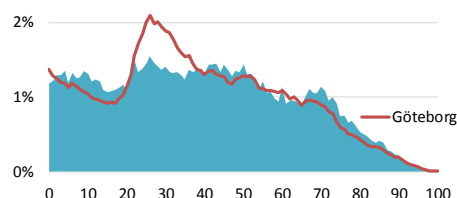
Antal bostäder: 22 289



Norra Hisingen har jämfört med Göteborg som helhet få hyresrätter. Samtidigt domineras bostadsbeståndet helt av bostäder byggda under miljonprogramsåren.

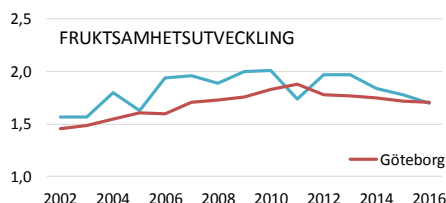
#### BEFOLKNINGENS ÅLDERSSTRUKTUR

Folkmängd 2016: 50 252



Totalt sett har stadsdelen en jämnare åldersstruktur än kommunen som helhet. Endast var femte invånare inom Norra Hisingen är i åldrarna 20-35 år. Stadsdelen har en högre andel personer i åldrarna 70-85 år än Göteborg som helhet.

#### FÖDDA OCH FRUKTSAMHET



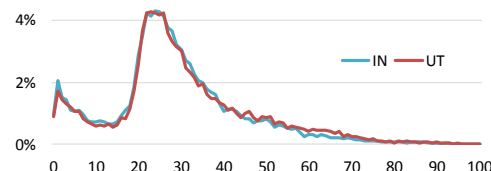
Antal födda barn:

506 ÅR 2004 → 579 ÅR 2016

Norra Hisingen har, likt Göteborg totalt, haft ett ökat antal födda barn under hela 2000-talet. Fruktsamheten, dvs. benägenheten att skaffa barn, är något högre inom stadsdelen än inom Göteborg som helhet.

#### FLYTTARNAS ÅLDERSFÖRDELNING

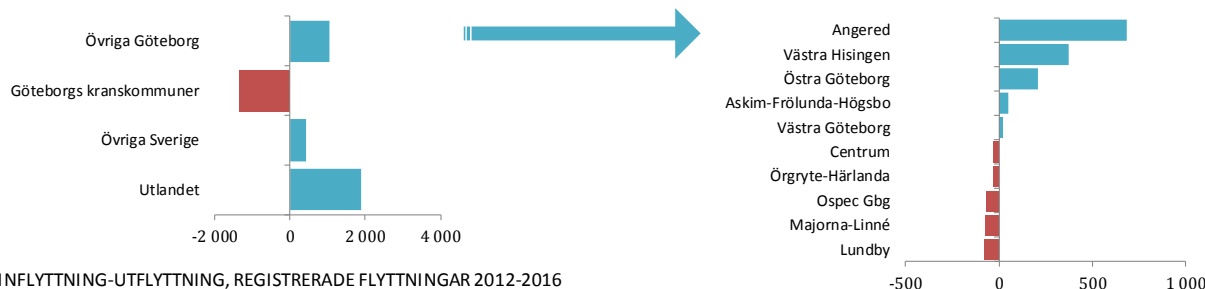
FLYTTNINGAR 2012-2016



Antal flyttare och nyproduktion 2012-2016: Inflytt 24 716, Utflytt 22 677, Nybyggda bostäder 349

Åldersfördelningen bland de som flyttar in till Norra Hisingen är ungefär densamma som fördelningen bland de som flyttar ut. Detta är ett resultat av att stadsdelen består av olika typer av bostadsområden.

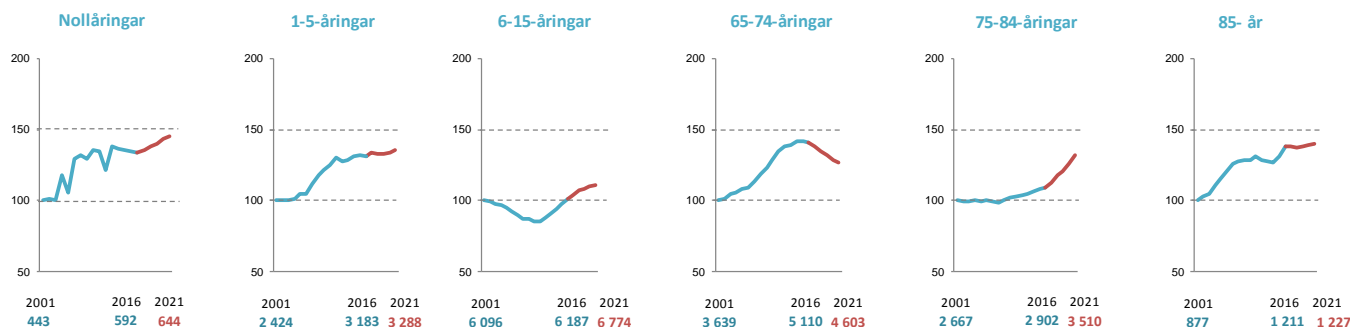
#### HUR SER FLYTTUTBYTET UT?



INFLYTTNING-UTFLYTTNING, REGISTRERADE FLYTTNINGAR 2012-2016

Flyttutbytet, dvs. skillnaden mellan antalet inflyttade och utflyttade personer, är positivt. Stadsdelen har ett stort positivt flyttnetto mot utlandet. Samtidigt så tappar man flyttare mot kranskommunerna. Ser man till flyttutbytet inom Göteborg så har man ett positivt flyttnetto mot de angränsande stadsdelarna Angered, Västra Hisingen och Östra Göteborg. Norra Hisingen har fler utflyttare än inflyttare till de centrala stadsdelarna.

## Befolkningsprognos 2017-2021



Diagrammen visar ett index över åldersgruppernas utveckling där år 2001 är basår (Index=100).

Folkmängd 2016-12-31 och befolkningsprognos 2017-2021

Ålder	2016-12-31	2017	2018	2019	2020	2021	Förändring 2016-2021
0 år	592	599	610	619	635	644	↑ 52
1-5 år	3 183	3 252	3 228	3 222	3 249	3 288	↑ 105
6-9 år	2 606	2 564	2 624	2 653	2 660	2 697	↑ 91
10-15 år	3 581	3 789	3 913	3 964	4 054	4 077	↑ 496
16-18 år	1 662	1 707	1 746	1 789	1 866	1 921	↑ 259
19-24 år	3 872	3 821	3 878	3 861	3 952	4 041	↑ 169
25-29 år	3 636	3 718	3 728	3 726	3 737	3 743	↑ 107
30-34 år	3 369	3 467	3 521	3 597	3 721	3 780	↑ 411
35-64 år	18 528	18 696	18 781	18 927	19 226	19 411	↑ 883
65-74 år	5 110	5 014	4 888	4 796	4 664	4 603	↓ -507
75-84 år	2 902	3 016	3 145	3 226	3 366	3 510	↑ 608
85-89 år	804	794	784	790	780	774	↓ -30
90-år	407	415	423	421	438	453	↑ 46
<b>Totalt</b>	<b>50 252</b>	<b>50 853</b>	<b>51 268</b>	<b>51 591</b>	<b>52 349</b>	<b>52 942</b>	<b>↑ 2 690</b>

Källa: Statistik och Analys, Stadsledningskontoret Göteborgs stad.

### Att tänka på vid användning av prognoserna:

Befolkningsprognoserna och annan statistik avser **folkbokförda personer**. Asylsökande personer räknas inte med i prognoserna.

Under den kommande femårsperioden är **det planerade bostadsbyggandet mycket stort**, både i Göteborg och kommunerna närmast runt staden. Bostadsbyggandet påverkar inte bara de områden där det byggs, utan hela staden eftersom de som flyttar in i nya bostäder i stor utsträckning kommer från andra delar av staden. Områden med ett lågt eller inget byggande **kommer att ha en svagare befolkningsutveckling** än vad som tidigare antagits.

De aktuella bostadsplanerna innehåller många studentbostäder, tillfälliga bostäder och små lägenheter i flerbostadshus. Det är bostäder som de senaste åren attraherat mindre hushåll och mycket få familjer med barn. Det innebär att **antalet boende och antalet barn per ny lägenhet i många fall kommer bli lågt**.

Den stora ökningen av antalet **asylsökande** under det andra halvåret 2015 har ingen motsvarighet i modern tid. Därefter har förutsättningarna för asylsökande förändrats och antalet har sjunkit kraftigt. De senaste årens stora variationer i Migrationsverkets prognoser över antal asylsökande och kommunmottagna visar hur stor osäkerheten är för dessa grupper.

För tillfället befinner Sverige sig i en **stark ekonomisk konjunktur**. Utflyttningen från Göteborg till övriga Göteborgsregionen har de senaste åren ökat. En försämrad konjunktur kan snabbt komma att påverka dessa och andra flyttströmmar.

### Kommentar till SDN-prognos

SDN Norra Hisingens folkmängd förväntas att öka med 2 700 personer de kommande fem åren. Det planerade bostadsbyggandet är högre än det varit de senaste åren, men befolkningsökningen blir ändå lägre än vad som tidigare antagits. Det stora bostadsbyggandet på andra ställen ökar utflyttningen från Norra Hisingen, samtidigt förväntas fler små hushåll flytta in i de nya bostäderna i stadsdelen.

Ser man till enskilda åldersgrupper så är det viktigt att notera att antalet barn och ungdomar i grundskoleåldrarna förväntas öka med nästan 600 personer fram till år 2021. Även antalet personer som är 75-84 år ökar med 600.

Befolkningsprognos 2017-2021, primärområden inom Norra Hisingen

Primärområden	2016-12-31	2017	2018	2019	2020	2021	Förändring 2016-2021
405 Tuve	9 233	9 426	9 446	9 522	9 879	10 166	↑ 933
406 Säve	2 579	2 598	2 612	2 617	2 619	2 624	↑ 45
407 Kärra	10 718	10 715	10 705	10 621	10 507	10 429	↓ -289
408 Rödbo	940	955	961	967	969	976	↑ 36
409 Skogome	2 614	2 630	2 702	3 062	3 229	3 396	↑ 782
410 Brunnsbo	7 364	7 475	7 510	7 535	7 506	7 496	↑ 132
412 Backa	8 023	8 226	8 277	8 269	8 493	8 775	↑ 752
413 Skälltorp	8 781	8 828	9 055	8 999	9 147	9 081	↑ 300
<b>Totalt</b>	<b>50 252</b>	<b>50 853</b>	<b>51 268</b>	<b>51 592</b>	<b>52 349</b>	<b>52 943</b>	<b>↑ 2 691</b>

Källa: Statistik och Analys, Stadsledningskontoret Göteborgs stad.

### Kommentar till primärområdesprognoserna

Eftersom årets bostadsbyggnadsprognoser skiljer sig mot förra årets prognoser, både avseende hur många, vilken typ av bostäder och när de ska färdigställas så blir skillnaderna gentemot förra årets befolkningsprognos i några fall stora.

Folkmängden ökar i samtliga primärområdena inom Norra Hisingen utom i Kärra där befolkningen förväntas minska något de kommande fem åren. Tuve, Backa och Skogome förväntas öka med mer än 700 personer.

Den stora flyktinginvandringen har inneburit att befolkningen i vissa områden snabbt ökat och ibland minskat på ett sätt som varit svårt att förutse. Denna osäkerhet finns kvar. I Norra Hisingen har detta varit särskilt tydligt i primärområdet Skälltorp.

### Kontaktuppgifter

Lutz Ewert tel. 031 – 368 02 22  
[lutz.ewert@stadshuset.goteborg.se](mailto:lutz.ewert@stadshuset.goteborg.se)

Henrik Gustafsson tel. 031-368 04 29  
[henrik.gustafsson@stadshuset.goteborg.se](mailto:henrik.gustafsson@stadshuset.goteborg.se)