

## Befolkningsprognosen förklarad VÄSTRA HISINGEN

I de kustnära områdena finns småhus och områden med lantlig karaktär medan östra delen består av flerbostadshus och Göteborgs nyare hamnområden.



### Kommande femårsperiod förväntas:

- Drygt 800 fler barn i grundskoleåldrarna
- Antal personer 75-84 år ökar med 400

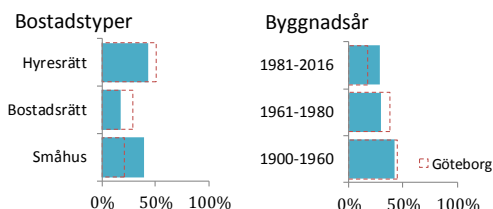
## VÄSTRA HISINGEN – från villor till höghus

Stadsdelen består av två områden, Torslanda och Biskopsgården. Torslanda som domineras av småhusbebyggelse, ligger vid havet och är avskilt från övriga Göteborg. Flerbostadshusområdet Biskopsgården är sammanväxt med bebyggelsen på centrala Hisingen.

Skillnaderna mellan de två områdena syns tydligt i befolkningsstruktur och i flyttmönster. Andelen barnfamiljer är högre i Torslanda, medan andelen äldre och ungdomar är högre i Biskopsgården. Biskopsgården har en stor inflyttning från utlandet. Medan inflyttningen till Torslanda kommer nästan uteslutande från övriga Göteborg.

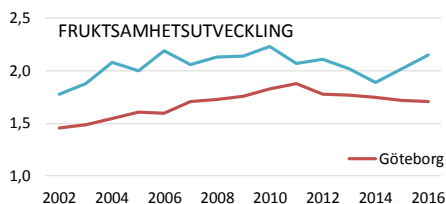
### BOSTADSSTRUKTUR

Antal bostäder: 22 666



Västra Hisingen består av två olika typer av områden. Torslanda domineras av småhus, där många är byggda efter 1980. Biskopsgården domineras å andra sidan av flerbostadshus, byggda under miljonprogramtiden och åren strax innan.

### FÖDDA OCH FRUKTSAMHET

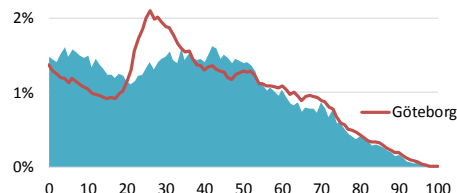


Antal födda barn: 681 ÅR 2004, 806 ÅR 2016

Benägenheten att skaffa barn (fruktsamheten) är betydligt högre än kommungenomsnittet. Det som är lite speciellt är att även om fruktsamheten är högst i småhusområdena så är fruktsamheten också mycket hög i flera av flerbostadshusområdena inom stadsdelen.

### BEFOLKNINGENS ÅLDERSSTRUKTUR

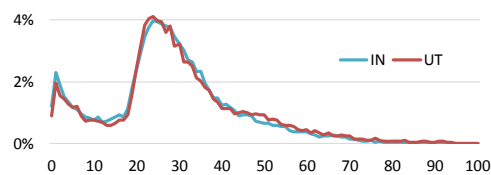
Folkmängd 2016: 55 256



Västra Hisingen är en stadsdel med en hög andel barn och färre unga vuxna än kommungenomsnittet. Andelen äldre personer över 65 år är lägre än i Göteborg som helhet.

### FLYTTARNAS ÅLDERSFÖRDELNING

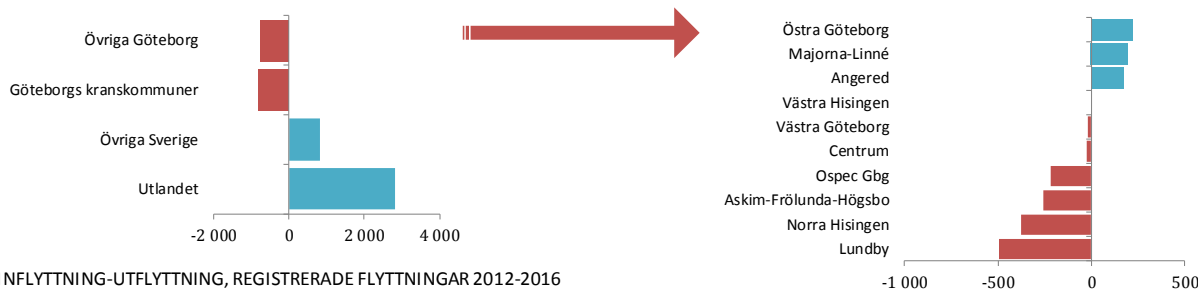
FLYTTNINGAR 2012-2016



Antal flyttare och nyproduktion 2011-2015: Inflytt 28 647, Utflytt 26 585, Nybyggda bostäder 704

Åldersfördelningen bland de som flyttar in till Västra Hisingen är ungefär densamma som fördelningen bland de som flyttar ut. Detta är ett resultat av att stadsdelen består av olika typer av bostadsområden.

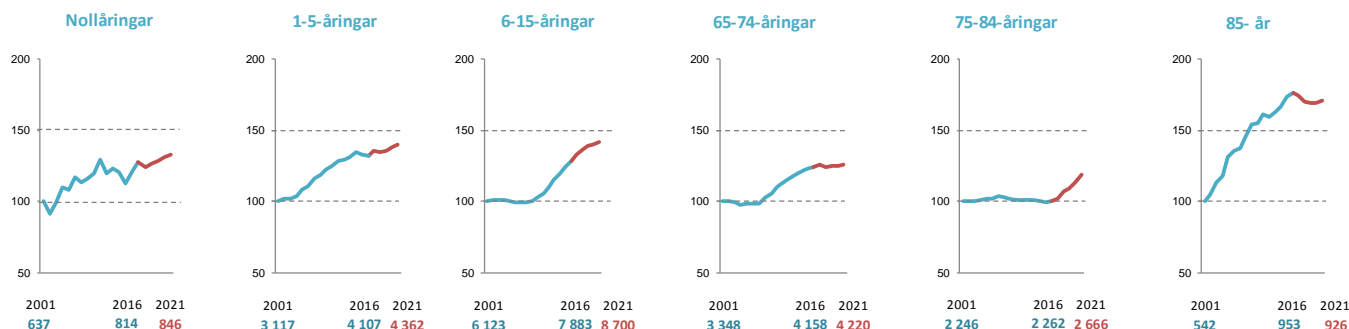
### HUR SER FLYTTUTBYTET UT?



INFLYTTNING-UTFLYTTNING, REGISTRERADE FLYTTNINGAR 2012-2016

Flyttutbytet, dvs. skillnaden mellan antalet inflyttade och utflyttade personer, är positivt. Stadsdelen har ett positivt flyttnetto från övriga Sverige, men framför allt mot utlandet. Det är Biskopsgården som står för det stora positiva flyttnettot mot utlandet. Tittar man på flyttströmmarna inom Göteborg så tappar stadsdelen flyttare till de angränsande områdena Lundby och Norra Hisingen, samt Askim-Frölunda-Högsbo.

## Befolkningsprognos 2017-2021



Diagrammen visar ett index över åldersgruppernas utveckling där år 2001 är basår (Index=100).

Folkmängd 2016-12-31 och befolkningsprognos 2017-2021

Ålder	2016-12-31	2017	2018	2019	2020	2021	Förändring 2016-2021
0 år	814	793	808	821	835	846	↑ 32
1-5 år	4 107	4 222	4 199	4 219	4 307	4 362	↑ 255
6-9 år	3 353	3 398	3 488	3 502	3 465	3 503	↑ 150
10-15 år	4 530	4 738	4 870	4 997	5 099	5 197	↑ 667
16-18 år	2 034	2 112	2 218	2 264	2 369	2 384	↑ 350
19-24 år	3 927	4 026	4 041	4 149	4 230	4 331	↑ 404
25-29 år	3 823	3 854	3 808	3 826	3 786	3 764	↓ -59
30-34 år	4 106	4 165	4 254	4 297	4 355	4 383	↑ 277
35-64 år	21 189	21 576	21 795	22 077	22 436	22 706	↑ 1 517
65-74 år	4 158	4 229	4 170	4 189	4 197	4 220	↑ 62
75-84 år	2 262	2 288	2 415	2 459	2 551	2 666	↑ 404
85-89 år	623	627	595	591	588	592	↓ -31
90-år	330	319	327	325	330	334	↑ 4
<b>Totalt</b>	<b>55 256</b>	<b>56 346</b>	<b>56 988</b>	<b>57 717</b>	<b>58 548</b>	<b>59 290</b>	<b>↑ 4 034</b>

Källa: Statistik och Analys, Stadsledningskontoret Göteborgs stad.

### Att tänka på vid användning av prognoserna:

Befolkningsprognoserna och annan statistik avser **folkbokförda personer**. Asylsökande personer räknas inte med i prognoserna.

Under den kommande femårsperioden är **det planerade bostadsbyggandet mycket stort**, både i Göteborg och kommunerna närmast runt staden. Bostadsbyggandet påverkar inte bara de områden där det byggs, utan hela staden eftersom de som flyttar in i nya bostäder i stor utsträckning kommer från andra delar av staden. Områden med ett lågt eller inget byggande **kommer att ha en svagare befolkningsutveckling** än vad som tidigare antagits.

De aktuella bostadsplanerna innehåller många studentbostäder, tillfälliga bostäder och små lägenheter i flerbostadshus. Det är bostäder som de senaste åren attraherat mindre hushåll och mycket få familjer med barn. Det innebär att **antalet boende och antalet barn per ny lägenhet i många fall kommer bli lågt**.

Den stora ökningen av antalet **asylsökande** under det andra halvåret 2015 har ingen motsvarighet i modern tid. Därefter har förutsättningarna för asylsökande förändrats och antalet har sjunkit kraftigt. De senaste årens stora variationer i Migrationsverkets prognoser över antal asylsökande och kommunmottagna visar hur stor osäkerheten är för dessa grupper.

För tillfället befinner Sverige sig i en **stark ekonomisk konjunktur**. Utflyttningen från Göteborg till övriga Göteborgsregionen har de senaste åren ökat. En försämrad konjunktur kan snabbt komma att påverka dessa och andra flyttströmmar.

### Kommentar till SDN-prognos

Västra Hisingens folkmängd förväntas att öka med 4 000 personer de kommande fem åren.

Ser man till enskilda åldersgrupper så är det viktigt att notera att antalet barn och ungdomar i grundskoleåldrarna förväntas öka med drygt 800 personer fram till år 2021.

Befolkningsprognos 2017-2021, primärområden inom Västra Hisingen

Primärområden	2016-12-31	2017	2018	2019	2020	2021	Förändring 2016-2021
701 Norra Biskopsgården	5 260	5 350	5 429	5 545	5 568	5 599	↑ 339
702 Länsmansgården	5 479	5 757	5 826	5 843	5 846	5 859	↑ 380
703 Svartedalen	4 055	4 125	4 188	4 313	4 434	4 567	↑ 512
704 Hjuvik	7 137	7 228	7 298	7 317	7 325	7 344	↑ 207
705 Nolered	10 443	10 568	10 589	10 639	10 757	10 744	↑ 301
706 Björlanda	8 548	8 764	8 900	9 106	9 433	9 924	↑ 1 376
707 Arendal	94	93	93	92	90	89	↓ -5
708 Södra Biskopsgården	7 716	7 846	7 965	8 001	8 017	8 043	↑ 327
709 Jättesten	6 524	6 616	6 701	6 862	7 077	7 121	↑ 597
<b>Totalt</b>	<b>55 256</b>	<b>56 347</b>	<b>56 989</b>	<b>57 718</b>	<b>58 547</b>	<b>59 290</b>	<b>↑ 4 034</b>

Källa: Statistik och Analys, Stadsledningskontoret Göteborgs stad.

### Kommentar till primärområdesprognoserna

Eftersom årets bostadsbyggnadsprognoser skiljer sig mot förra årets prognoser, både avseende hur många, vilken typ av bostäder och när de ska färdigställas så blir skillnaderna gentemot förra årets befolkningsprognos i några fall stora. Här kan Jättesten nämnas, där det planerade bostadsbyggandet minskat kraftigt.

Folkmängden ökar i samtliga primärområden utom Arendal.

Den stora flyktinginvandringen har inneburit att befolkningen i vissa områden snabbt ökat och ibland minskat på ett sätt som varit svårt att förutse. Denna osäkerhet finns kvar.

Förändringarna i planerna i bostadsbyggandet och att flyktingmottagandet blivit lägre än förväntat innebär att befolkningsprognoserna för förskole- och skolåldrarna förändras en hel del i några av primärområdena.

### Kontaktuppgifter

Lutz Ewert tel. 031 – 368 02 22  
[lutz.ewert@stadshuset.goteborg.se](mailto:lutz.ewert@stadshuset.goteborg.se)

Henrik Gustafsson tel. 031-368 04 29  
[henrik.gustafsson@stadshuset.goteborg.se](mailto:henrik.gustafsson@stadshuset.goteborg.se)