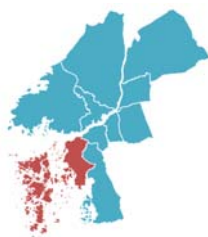


## Befolkningsprognosen förklarad

### VÄSTRA GÖTEBORG

I Västra Göteborg ingår Södra Skärgården och flera småhus-områden. Det är den enda stadsdelen som har fler småhus än lägenheter i flerbostadshus.



#### Kommande femårsperiod:

- Skolbarn 10-15 år ökar med 600 barn
- Antal personer 75-84 år ökar med 800 personer

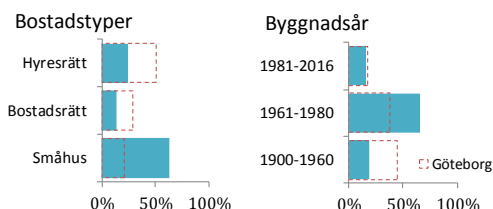
### VÄSTRA GÖTEBORG – havsnära boende

Bortsett från den norra delen av Tynnered består Västra Göteborg nästan uteslutande av småhus. Bostadsstrukturen sätter sina tydliga spår i såväl befolkningens åldersstruktur som i flyttmönstren till och från stadsdelsnämnden. Den stora andelen småhus har inneburit att stadsdelsnämnden haft Göteborgs största inflyttning av barn i förskoleåldrarna. Detta trots att bostadsbyggandet inom stadsdelen varit lågt under hela 2000-talet.

Västra Göteborg har en hög fruktsamhet men det föds förhållandevis få barn med tanke på att området är ett utpräglat småhusområde. Anledningen till detta är att det finns relativt få kvinnor i de mest barnafödande åldrarna.

#### BOSTADSSTRUKTUR

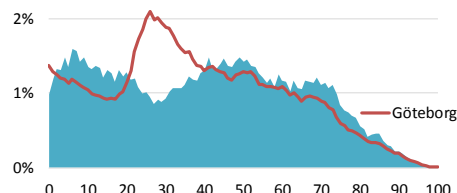
Antal bostäder: 21 177



Västra Göteborg är den enda stadsdelen som domineras av småhus. Det präglar i sin tur befolkningens sammansättning och förändring. En stor del av småhusen, men även flerbostadshusen, härstammar från miljonprogramstiden.

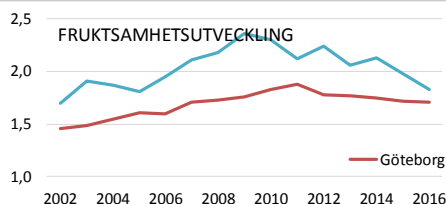
#### BEFOLKNINGENS ÅLDERSSTRUKTUR

Folkmängd 2016: 53 173



Befolkningens åldersstruktur är spegelvänd jämfört med Göteborg som helhet. Här bor mycket barnfamiljer och få unga vuxna. Ett annat kännetecken för stadsdelen är att man har en stor befolkning i åldrarna 65 år och äldre i sitt småhusbestånd. Ett kommande generationsskifte väntar framöver.

#### FÖDDA OCH FRUKTSAMHET

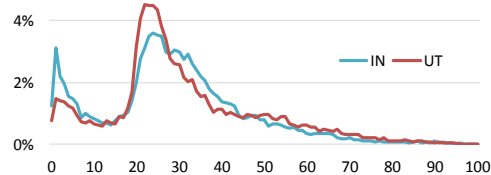


Antal födda barn: 515 ÅR 2004 vs 519 ÅR 2016

Benägenheten att skaffa barn (fruktsamheten) är betydligt högre än kommungenomsnittet. Trots detta tillhör stadsdelen de områden där det föds lägst antal barn. Detta förklaras av befolkningens åldersstruktur, med få kvinnor i de mest barnafödande åldrarna.

#### FLYTTARNAS ÅLDERSFÖRDELNING

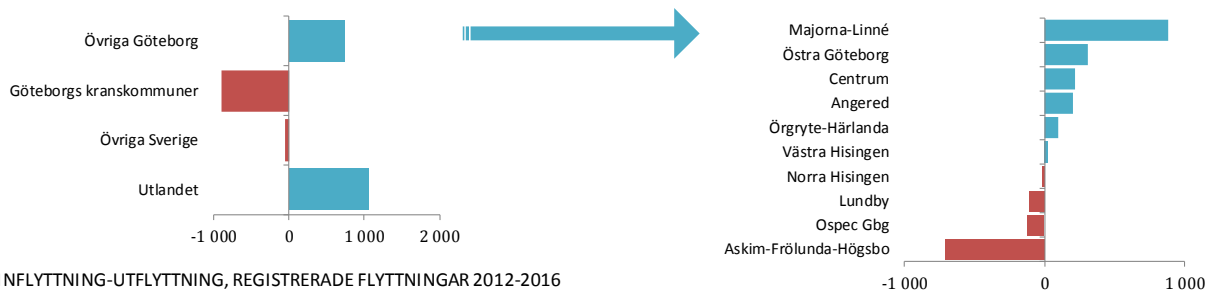
FLYTTNINGAR 2012-2016



Antal flyttare och nyproduktion 2012-2016: Inflytt 21 354, Utflytt 20 503, Nybyggda bostäder 620

Åldersfördelningen bland de som flyttar in till Västra Göteborg skiljer sig mot de som flyttar ut. Skillnaderna är typiska för områden med mycket småhus. Stor inflyttning av familjer med barn i förskoleåldrarna och utflyttning av unga vuxna.

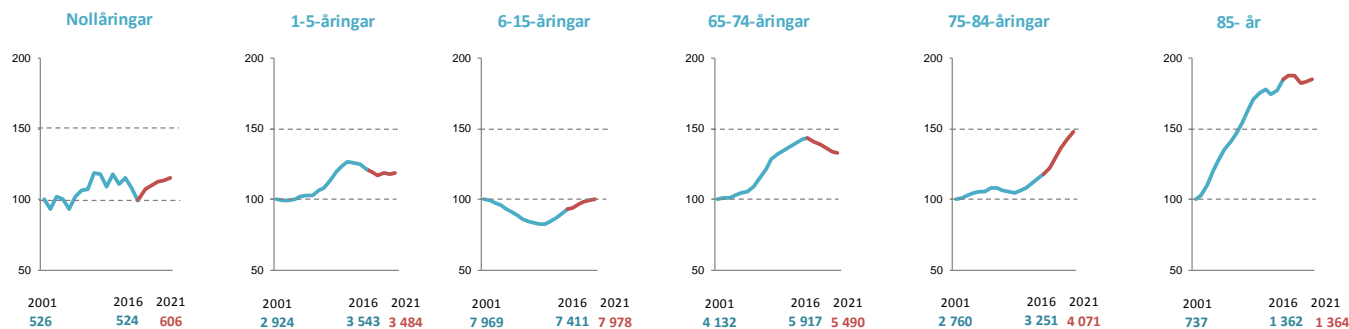
#### HUR SER FLYTTUTBYTET UT?



INFLYTTNING-UTFLYTTNING, REGISTRERADE FLYTTNINGAR 2012-2016

Flyttintensiteten, dvs. antal flyttningar till och från stadsdelen, är förhållandevis låg, vilket till stor del förklaras av det stora småhusbeståndet. Flyttutbytet, dvs. skillnaden mellan antalet inflyttade och utflyttade personer, är positivt. Stadsdelen har ett positivt flyttnetto från övriga Göteborg, framförallt från Majorna-Linné. Den största flyttvinsten får man emellertid från utlandet. Här rör det sig till stor utsträckning om flyttningar till flerbostadshusområden i norra Tynnered.

## Befolkningsprognos 2017-2021



Diagrammen visar ett index över åldersgruppernas utveckling där år 2000 är basår (Index=100).

Folkmängd 2016-12-31 och befolkningsprognos 2017-2021

Ålder	2016-12-31	2017	2018	2019	2020	2021	Förändring 2016 - 2021
0 år	524	567	577	592	597	606	82
1-5 år	3 543	3 490	3 432	3 464	3 450	3 484	-59
6-9 år	3 211	3 204	3 272	3 203	3 134	3 135	-76
10-15 år	4 200	4 331	4 463	4 626	4 770	4 843	643
16-18 år	1 986	2 049	2 115	2 110	2 118	2 158	172
19-24 år	3 700	3 619	3 488	3 622	3 659	3 693	-7
25-29 år	2 447	2 478	2 466	2 560	2 522	2 535	88
30-34 år	2 746	2 787	2 834	2 877	2 910	2 966	220
35-64 år	20 286	20 269	20 245	20 344	20 380	20 431	145
65-74 år	5 917	5 835	5 747	5 630	5 539	5 490	-427
75-84 år	3 251	3 385	3 584	3 764	3 934	4 071	820
85-89 år	861	887	876	843	845	840	-21
90- år	501	495	503	501	506	524	23
<b>Totalt</b>	<b>53 173</b>	<b>53 396</b>	<b>53 603</b>	<b>54 136</b>	<b>54 361</b>	<b>54 776</b>	<b>1 603</b>

Källa: Statistik och Analys, Stadsledningskontoret Göteborgs stad.

### Att tänka på vid användning av prognoserna:

Befolkningsprognoserna och annan statistik avser **folkbokförda personer**. Asylsökande personer räknas inte med i prognoserna.

Under den kommande femårsperioden är **det planerade bostadsbyggandet mycket stort**, både i Göteborg och kommunerna närmast runt staden. Bostadsbyggandet påverkar inte bara de områden där det byggs, utan hela staden eftersom de som flyttar in i nya bostäder i stor utsträckning kommer från andra delar av staden. Områden med ett lågt eller inget byggande **kommer att ha en svagare befolkningsutveckling** än vad som tidigare antagits.

De aktuella bostadsplanerna innehåller många studentbostäder, tillfälliga bostäder och små lägenheter i flerbostadshus. Det är bostäder som de senaste åren attraherat mindre hushåll och mycket få familjer med barn. Det innebär att **antalet boende och antalet barn per ny lägenhet i många fall kommer bli lågt**.

Den stora ökningen av antalet **asylsökande** under det andra halvåret 2015 har ingen motsvarighet i modern tid. Därefter har förutsättningarna för asylsökande förändrats och antalet har sjunkit kraftigt. De senaste årens stora variationer i Migrationsverkets prognoser över antal asylsökande och kommunmottagna visar hur stor osäkerheten är för dessa grupper.

För tillfället befinner Sverige sig i en **stark ekonomisk konjunktur**. Utflytningen från Göteborg till övriga Göteborgsregionen har de senaste åren ökat. En försämrad konjunktur kan snabbt komma att påverka dessa och andra flyttströmmar.

### Kommentar till SDN-prognos

SDN Västra Göteborgs folkmängd förväntas att öka med 1 600 personer de kommande fem åren. Ser man till enskilda åldersgrupper är det värt att notera att antalet barn i förskoleåldrarna och de yngsta grundskoleåldrarna inte ökar de kommande fem åren.

Befolkningsprognos 2017-2021, primärområden inom Västra Göteborg

Primärområden	2016-12-31	2017	2018	2019	2020	2021	Förändring 2016 - 2021
501 Fiskebäck	7 587	7 614	7 602	7 537	7 490	7 437	-150
502 Långedrag	2 102	2 102	2 103	2 090	2 081	2 071	-31
503 Hagen	5 746	5 739	5 733	5 687	5 654	5 811	65
504 Grimmered	4 299	4 321	4 341	4 320	4 311	4 298	-1
505 S Skärgården	4 596	4 652	4 720	4 968	4 972	5 006	410
506 Bratthammar	2 480	2 491	2 499	2 490	2 488	2 485	5
507 Guldringen	2 305	2 310	2 308	2 289	2 279	2 262	-43
508 Skattegården	2 627	2 650	2 676	2 664	2 650	2 632	5
518 Ängås	4 000	4 035	4 073	4 087	4 103	4 220	220
519 Önnered	3 849	3 855	3 852	3 929	3 906	3 875	26
520 Grevegården	4 252	4 256	4 280	4 698	5 065	5 350	1 098
521 Näset	6 144	6 173	6 216	6 198	6 195	6 187	43
522 Kannebäck	3 186	3 197	3 200	3 179	3 167	3 142	-44
<b>Totalt</b>	<b>53 173</b>	<b>53 395</b>	<b>53 603</b>	<b>54 136</b>	<b>54 361</b>	<b>54 776</b>	<b>1 603</b>

Källa: Statistik och Analys, Stadsledningskontoret Göteborgs stad.

### Kommentar till primärområdesprognoserna

Eftersom årets bostadsbyggnadsprognoser skiljer sig mot förra årets prognoser, både avseende hur många, vilken typ av bostäder och när de ska färdigställas så blir skillnaderna gentemot förra årets befolkningsprognos i några fall stora.

Folkmängden ökar med över 1 000 personer i Grevegården de kommande fem åren som ett resultat av ett stort planerat bostadsbyggande. Även Södra Skärgården förväntas öka sin befolkning genom bostadsbyggande.

Den stora flyktinginvandringen har inneburit att befolkningen i vissa områden snabbt ökat och ibland minskat på ett sätt som varit svårt att förutse. Denna osäkerhet finns kvar. I Västra Göteborg är det framförallt i Norra Tynnered som påverkas av flyktinginvandringen.

### Kontaktuppgifter

Lutz Ewert tel. 031 – 368 02 22

[lutz.ewert@stadshuset.goteborg.se](mailto:lutz.ewert@stadshuset.goteborg.se)

Henrik Gustafsson tel. 031-368 04 29

[henrik.gustafsson@stadshuset.goteborg.se](mailto:henrik.gustafsson@stadshuset.goteborg.se)