

## Befolkningsprognosen förklarad

### MAJORNA-LINNÉ

Majorna-Linné ligger centralt i Göteborg. Trots att det till ytan sett är en av de minsta stadsdelsnämnderna så är det den folkrikaste.



#### Kommande femårsperiod:

- Antal barn i förskoleåldrarna minskar
- 1 800 fler personer i åldrarna 65-84 år

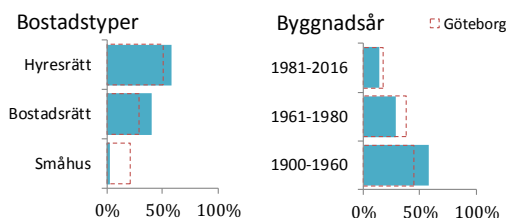
### MAJORNA-LINNÉ – den folkrikaste stadsdelen

Med sitt centrala läge och ett bostadsbestånd som nästan uteslutande består av lägenheter i flerbostadshus så är flyttintensiteten hög. Fluktuationerna kan vara stora från år till år avseende antalet in- och utflyttade personer trots ett lågt bostadsbyggande.

Liksom övriga centrala stadsdelar så kännetecknas flyttningarna av en stor utflyttning av barnfamiljer till områden med småhus både inom Göteborg och till förortskommunerna. Att ca 15 procent av barnen som föds i Göteborg föds i Majorna-Linné, men bara 9 procent av barnen som börjar skolan finns i stadsdelen, ger en bild av hur stor utflyttningen är av familjer med barn i förskoleåldrarna.

#### BOSTADSSTRUKTUR

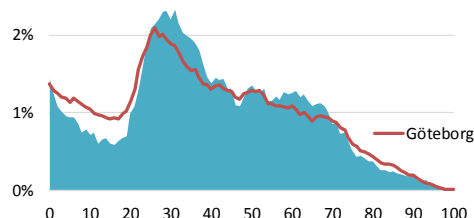
Antal bostäder: 37 153



Stadsdelen består nästan uteslutande av lägenheter i flerbostadshus, varav 60 procent är hyresrätter. Det senaste decenniet har en stor omvandling från hyresrätt till bostadsrätt skett.

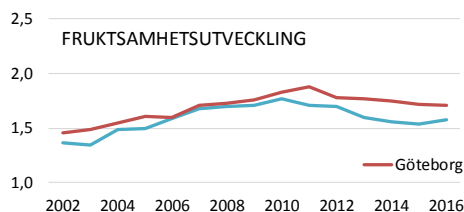
#### BEFOLKNINGENS ÅLDERSSTRUKTUR

Folkmängd 2016: 63 794



Stadsdelen är av centrumkaraktär, vilket har fört med sig att det här finns få barnfamiljer och en hög andel unga vuxna. Utmärkande för Majorna-Linné är också att gruppen 55-70 år är stor.

#### FÖDDA OCH FRUKTSAMHET

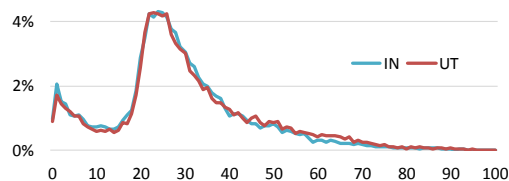


Antal födda barn: 980 ÅR 2004 vs 987 ÅR 2016

Benägenheten att skaffa barn (fruktsamheten) är lägre än kommungenomsnittet, även om nivån allt mer närmat sig genomsnittet. Majorna-Linne är den stadsdel där det föds flest barn.

#### FLYTTARNAS ÅLDSFÖRDELNING

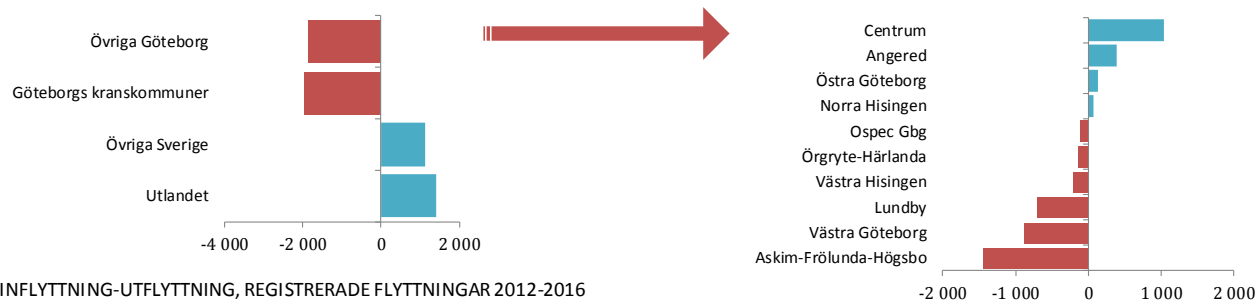
FLYTTNINGAR 2012-2016



Antal flyttare och nyproduktion 2012-2016: Inflytt 41 052, Utflytt 42 348, Nybyggda bostäder 278

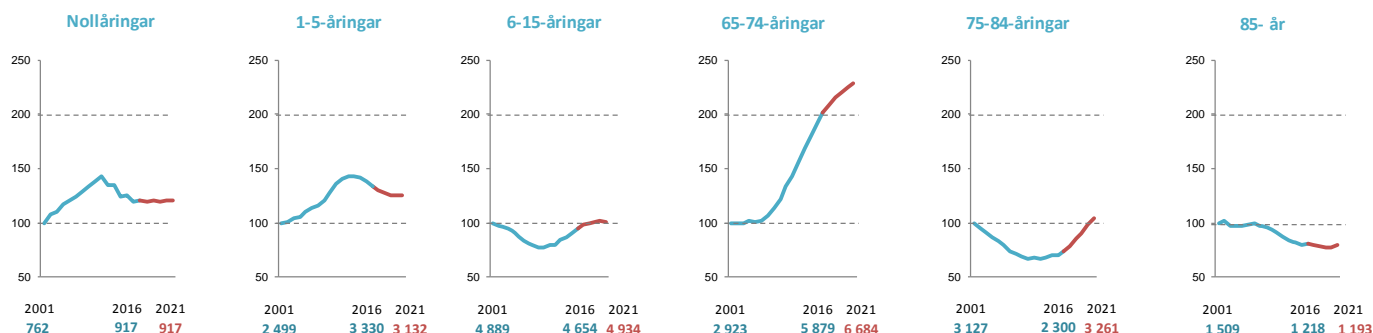
Stadsdelen har en stor utflyttning av barnfamiljer vilket avspeglar sig i utflyttarnas åldersfördelning ovan. En annan flyttström som är tydlig är en hög inflyttning i åldrarna 50-65 år.

#### HUR SER FLYTTUTBYTET UT?



Flyttutbytet, dvs. skillnaden mellan antalet inflyttade och utflyttade personer, är negativt. De beror på att stadsdelen har en stor utflyttning till kranskommunerna. Även mot övriga Göteborg tappar Majorna-Linné. Här är det framförallt utflyttning till de stadsdelar som har mycket småhus som gör att man har ett negativt flyttutbyte inom staden.

## Befolkningsprognos 2017-2021



Diagrammen visar ett index över åldersgruppernas utveckling där år 2001 är basår (Index=100).

Folkmängd 2016-12-31 och befolkningsprognos 2017-2021

Ålder	2016-12-31	2017	2018	2019	2020	2021	Förändring 2016 - 2021
0 år	917	911	916	915	916	917	0
1-5 år	3 330	3 247	3 181	3 132	3 125	3 132	-198
6-9 år	2 121	2 149	2 164	2 105	2 011	1 956	-165
10-15 år	2 533	2 665	2 704	2 795	2 944	2 978	445
16-18 år	1 200	1 249	1 314	1 346	1 349	1 393	193
19-24 år	4 778	4 575	4 503	4 684	4 952	5 084	306
25-29 år	7 038	7 087	7 039	6 941	6 866	6 768	-270
30-34 år	6 835	6 824	6 819	6 732	6 682	6 677	-158
35-64 år	25 645	25 678	25 571	25 467	25 495	25 474	-171
65-74 år	5 879	6 111	6 293	6 436	6 567	6 684	805
75-84 år	2 300	2 456	2 662	2 838	3 082	3 261	961
85-89 år	664	645	636	625	630	661	-3
90-år	554	550	546	542	536	532	-22
<b>Totalt</b>	<b>63 794</b>	<b>64 148</b>	<b>64 347</b>	<b>64 559</b>	<b>65 156</b>	<b>65 516</b>	<b>1 722</b>

Källa: Statistik och Analys, Stadsledningskontoret Göteborgs stad.

### Kommentar till SDN-prognos

Majorna-Linné är en av de stadsdelsnämnder som har ett förhållandevis lågt bostadsbyggande och även låg befolkningstillväxt. Det stora bostadsbyggandet i övriga delar av staden och i GR-området innebär att utflyttningen från stadsdelsnämnden kommer att öka. Under prognosperioden antas folkmängden öka med 1 700 personer.

Som en följd av att antalet födda barn minskat under flera år så minskar även antalet barn i förskole- och lågstadieåldrarna de kommande fem åren med knappt 400. De äldre, i åldrarna 65-84 år, ökar med 1 700 fram till och med år 2021.

De äldsta pensionärerna minskar visserligen under perioden men kommer att börja öka igen efter prognoshorisonten.

Befolkningsprognos 2017-2021, primärområden inom Majorna-Linné

Primärområden	2016-12-31	2017	2018	2019	2020	2021	Förändring 2016 - 2021
101 Kungsladugård	10 909	11 063	11 056	11 132	11 161	11 097	188
102 Sanna	2 168	2 185	2 185	2 284	2 376	2 847	679
103 Majorna	10 554	10 549	10 523	10 612	10 657	10 656	102
104 Stigberget	7 624	7 694	7 706	7 773	7 925	8 091	467
105 Masthugget	11 279	11 329	11 559	11 550	11 808	11 740	461
106 Änggården	1 596	1 599	1 598	1 589	1 578	1 557	-39
107 Haga	4 077	4 062	4 038	3 996	3 947	3 901	-176
108 Annedal	4 210	4 254	4 260	4 245	4 222	4 189	-21
109 Olivedal	11 377	11 413	11 421	11 377	11 481	11 437	60
<b>Totalt</b>	<b>63 794</b>	<b>64 148</b>	<b>64 346</b>	<b>64 558</b>	<b>65 155</b>	<b>65 515</b>	<b>1 721</b>

Källa: Statistik och Analys, Stadsledningskontoret Göteborgs stad.

### Kommentar till primärområdesprognoserna

Eftersom årets bostadsbyggnadsprognoser skiljer sig mot förra årets prognoser, både avseende hur många, vilken typ av bostäder och när de ska färdigställas så blir skillnaderna gentemot förra årets befolkningsprognos i några fall stora.

Störst är befolkningstillväxten i Sanna som växer med 700, följt av Stigberget och Masthugget som växer med vardera knappt 500 personer. Det stora planerade bostadsbyggandet i hela staden leder till att några primärområden med lågt eller inget bostadsbyggande kommer att minska i folkmängd i slutet av prognosperioden.

### Kontaktuppgifter

Lutz Ewert tel. 031 – 368 02 22  
[lutz.ewert@stadshuset.goteborg.se](mailto:lutz.ewert@stadshuset.goteborg.se)

Henrik Gustafsson tel. 031-368 04 29  
[henrik.gustafsson@stadshuset.goteborg.se](mailto:henrik.gustafsson@stadshuset.goteborg.se)

### Att tänka på vid användning av prognoserna:

Befolkningsprognoserna och annan statistik avser **folkbokförda personer**. Asylsökande personer räknas inte med i prognoserna.

Under den kommande femårsperioden är **det planerade bostadsbyggandet mycket stort**, både i Göteborg och kommunerna närmast runt staden. Bostadsbyggandet påverkar inte bara de områden där det byggs, utan hela staden eftersom de som flyttar in i nya bostäder i stor utsträckning kommer från andra delar av staden. Områden med ett lågt eller inget byggande **kommer att ha en svagare befolkningsutveckling** än vad som tidigare antagits.

De aktuella bostadsplanerna innehåller många studentbostäder, tillfälliga bostäder och små lägenheter i flerbostadshus. Det är bostäder som de senaste åren attraherat mindre hushåll och mycket få familjer med barn. Det innebär att **antalet boende och antalet barn per ny lägenhet i många fall kommer bli lågt**.

Den stora ökningen av antalet **asylsökande** under det andra halvåret 2015 har ingen motsvarighet i modern tid. Därefter har förutsättningarna för asylsökande förändrats och antalet har sjunkit kraftigt. De senaste årens stora variationer i Migrationsverkets prognoser över antal asylsökande och kommunmottagna visar hur stor osäkerheten är för dessa grupper.

För tillfället befinner Sverige sig i en **stark ekonomisk konjunktur**. Utflyttningen från Göteborg till övriga Göteborgsregionen har de senaste åren ökat. En försämrad konjunktur kan snabbt komma att påverka dessa och andra flyttströmmar.