

## Befolkningsprognosen förklarad

### CENTRUM

I stadsdelen Centrum finns Göteborgs stadskärna. Stadsdelen kännetecknas av en hög andel unga vuxna och mycket stora flyttströmmar.



#### Kommande femårsperiod:

- Antalet barn i grundskoleåldern ökar med 500
- Antal personer 75-84 år ökar med 1 000

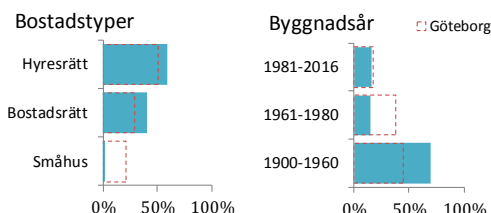
### CENTRUM – kärnan i Göteborg

Sett till befolkningens storlek är Centrum den näst största stadsdelsnämnden. Som kärnan i Göteborg och därmed hela Göteborgsregionen skiljer sig stadsdelen i flera avseende från kommungenomsnittet. Detta syns tydligt i befolkningens ålderstruktur och i det stora antalet flyttningar.

Unga vuxna attraheras av Centrum medan många barnfamiljer väljer att flytta ut. Utflyttningen av barnfamiljer är större än i någon annan stadsdelsnämnd. Detta blir tydligt när man ser att vart tionde barn som föds i Göteborg föds i Centrum, men bara vart tjugonde barn i skolåldrarna bor i stadsdelsnämnden.

#### BOSTADSSTRUKTUR

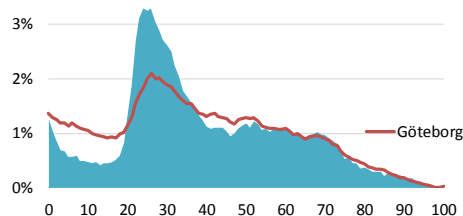
Antal bostäder: 39 699



Stadsdelen består nästan uteslutande av lägenheter i flerbostadshus, varav en majoritet är hyresrätter. Observera att 15 procent av alla bostäder i Centrum är studentbostäder.

#### BEFOLKNINGENS ÅLDERSTRUKTUR

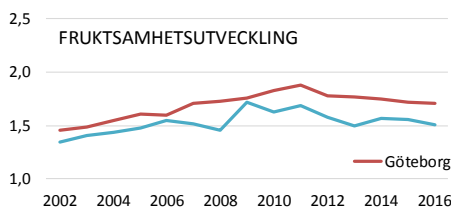
Folkmängd 2016: 61 350



Bostadsbeståndet och det geografiska läget har fört med sig att befolkningens ålderstruktur är "extrem". Få barnfamiljer bor här samtidigt som stadsdelen har dragit till sig mycket unga vuxna.

#### FÖDDA OCH FRUKTSAMHET

##### FRUKTSAMHETSUTVECKLING

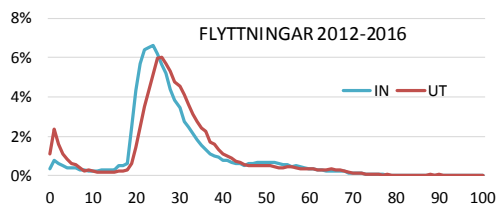


Antal födda barn: 757 ÅR 2004, 849 ÅR 2016

Benägenheten att skaffa barn (fruktsamheten) är lägre än kommungenomsnittet. Det föds dock många barn på grund av att det finns många i de barnafödande åldrarna. Utflyttningen av barn i förskoleåldrarna är hög.

#### FLYTTARNAS ÅLDERSFÖRDELNING

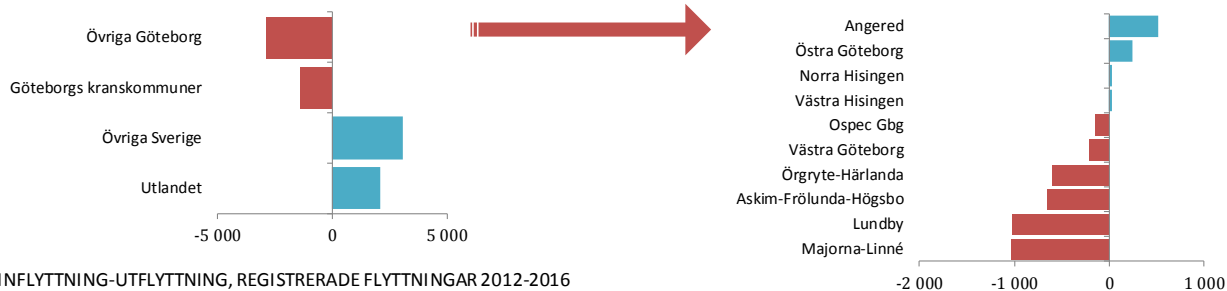
##### FLYTTNINGAR 2012-2016



Antal flyttare och nyproduktion 2012-2016: Inflytt 54 550, Utflytt 53 615, Nybyggda bostäder 723

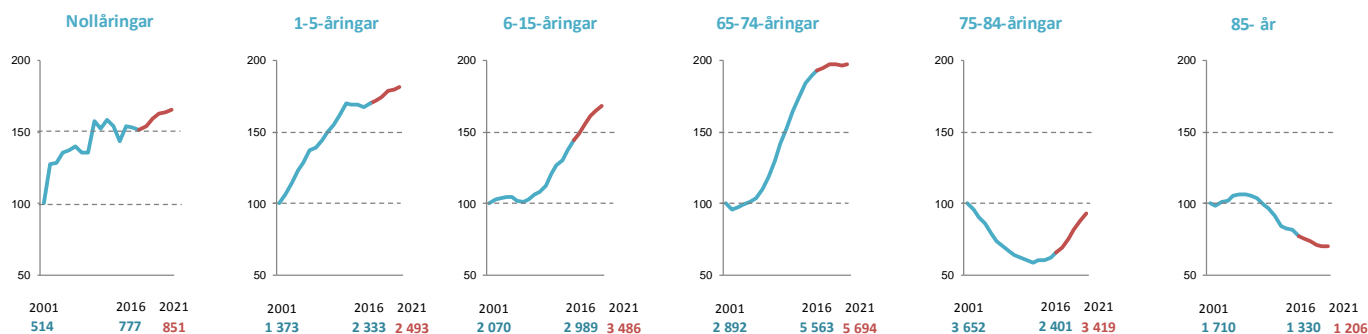
Inflyttningen till centrum domineras av studenter och andra ungdomar, medan barnfamiljer är en tydlig utflyttningsgrupp. Centrum är den stadsdel med högst flyttintensitet. Ingen annan stadsdel har en så stor in- och utflyttning som just Centrum.

#### HUR SER FLYTTUTBYTET UT?



Antalet inflyttade och utflyttade personer är totalt sett ungefär lika många. Den tydligaste flyttströmmen är inflyttning från övriga riket av studenter och andra unga vuxna. Centrum har också en stor inflyttning från utlandet. Samtidigt så tillhör Centrum de stadsdelar som har störst utflyttning till Göteborgs kranskommuner. Ser man till flyttutbytet inom staden så har stadsdelen ett stort negativt flyttnetto mot de närliggande stadsdelarna Majorna-Linné och Lundby

## Befolkningsprognos 2017-2021



Diagrammen visar ett index över åldersgruppernas utveckling där år 2001 är basår (Index=100).

Folkmängd 2016-12-31 och befolkningsprognos 2017-2021

Ålder	2016-12-31	2017	2018	2019	2020	2021	Förändring 2016 - 2021
0 år	777	794	817	836	842	851	74
1-5 år	2 333	2 354	2 396	2 454	2 465	2 493	160
6-9 år	1 319	1 326	1 388	1 373	1 384	1 407	88
10-15 år	1 670	1 749	1 828	1 965	2 030	2 079	409
16-18 år	970	1 015	1 089	1 105	1 121	1 152	182
19-24 år	8 001	7 939	8 010	8 140	8 350	8 457	456
25-29 år	9 292	9 474	9 684	9 768	9 596	9 472	180
30-34 år	6 847	6 885	6 959	7 005	7 039	7 075	228
35-64 år	20 847	21 109	21 564	22 002	22 282	22 569	1 722
65-74 år	5 563	5 624	5 707	5 697	5 681	5 694	131
75-84 år	2 401	2 542	2 758	2 996	3 206	3 419	1 018
85-89 år	719	697	692	677	668	697	-22
90-år	611	597	573	550	541	509	-102
<b>Totalt</b>	<b>61 350</b>	<b>62 105</b>	<b>63 463</b>	<b>64 568</b>	<b>65 205</b>	<b>65 876</b>	<b>4 526</b>

Källa: Statistik och Analys, Stadsledningskontoret Göteborgs stad.

### Att tänka på vid användning av prognoserna:

Befolkningsprognoserna och annan statistik avser **folkbokförda personer**. Asylsökande personer räknas inte med i prognoserna.

Under den kommande femårsperioden är **det planerade bostadsbyggandet mycket stort**, både i Göteborg och kommunerna närmast runt staden. Bostadsbyggandet påverkar inte bara de områden där det byggs, utan hela staden eftersom de som flyttar in i nya bostäder i stor utsträckning kommer från andra delar av staden. Områden med ett lågt eller inget byggande **kommer att ha en svagare befolkningsutveckling** än vad som tidigare antagits.

De aktuella bostadsplanerna innehåller många studentbostäder, tillfälliga bostäder och små lägenheter i flerbostadshus. Det är bostäder som de senaste åren attraherat mindre hushåll och mycket få familjer med barn. Det innebär att **antalet boende och antalet barn per ny lägenhet i många fall kommer bli lågt**.

Den stora ökningen av antalet **asylsökande** under det andra halvåret 2015 har ingen motsvarighet i modern tid. Därefter har förutsättningarna för asylsökande förändrats och antalet har sjunkit kraftigt. De senaste årens stora variationer i Migrationsverkets prognoser över antal asylsökande och kommunmottagna visar hur stor osäkerheten är för dessa grupper.

För tillfället befinner Sverige sig i en **stark ekonomisk konjunktur**. Utflyttningen från Göteborg till övriga Göteborgsregionen har de senaste åren ökat. En försämrad konjunktur kan snabbt komma att påverka dessa och andra flyttströmmar.

### Kommentar till SDN-prognos

SDN Centrums folkmängd förväntas att öka med 4 500 personer de kommande fem åren, framförallt tack vare ett stort planerat bostadsbyggande.

Sett till förändringarna för enskilda åldersgrupper är grundskolebarnen och pensionärerna värda att uppmärksammas. Antalet barn och ungdomar i grundskoleåldrarna förväntas öka med 500 personer fram till år 2021. Pensionärerna i åldern 75-84 år blir 1 000 personer fler. De äldre pensionärerna minskar fortfarande men börjar närma sig en brytpunkt då gruppen kommer att börja växa igen.

Befolkningsprognos 2017-2021, primärområden inom Centrum

Primärområden	2016-12-31	2017	2018	2019	2020	2021	Förändring 2016 - 2021
110 Krokslätt	12 971	13 324	14 157	14 910	15 488	15 860	2 889
111 Johanneberg	7 610	7 764	7 833	7 916	8 106	8 376	766
112 Landala	4 824	4 889	4 892	4 848	4 821	4 800	-24
113 Guldheden	10 264	10 277	10 540	10 731	10 734	10 737	473
114 Lorensberg	1 822	1 840	1 838	1 821	1 811	1 803	-19
115 Vasastaden	6 939	7 081	7 069	6 987	6 989	6 943	4
116 Inom Vallgraven	4 088	4 140	4 130	4 081	4 051	4 215	127
117 Stampen	6 899	6 914	6 941	6 881	6 843	6 809	-90
118 Heden	5 933	5 876	6 063	6 393	6 363	6 335	402
<b>Totalt</b>	<b>61 350</b>	<b>62 105</b>	<b>63 463</b>	<b>64 568</b>	<b>65 206</b>	<b>65 878</b>	<b>4 528</b>

Källa: Statistik och Analys, Stadsledningskontoret Göteborgs stad.

### Kommentar till primärområdesprognoserna

Eftersom årets bostadsbyggnadsprognoser skiljer sig mot förra årets prognoser, både avseende hur många, vilken typ av bostäder och när de ska färdigställas så blir skillnaderna gentemot förra årets befolkningsprognos i några fall stora.

Krokslätt, Göteborgs befolkningsmässigt största primärområde, förväntas öka sin befolkning med 2 800 personer som ett resultat av ett mycket stort bostadsbyggande. Antalet boende per lägenhet förväntas bli lågt då många är studentbostäder eller lägenheter på 1-2 rum. Även Johanneberg och Guldheden har en något större befolkningstillväxt med 700 respektive 500 personer. Det stora planerade bostadsbyggandet i hela staden leder till att några primärområden med lågt eller inget bostadsbyggande kommer att minska i folkmängd i slutet av prognosperioden.

### Kontaktuppgifter

Lutz Ewert tel. 031 – 368 02 22  
[lutz.ewert@stadshuset.goteborg.se](mailto:lutz.ewert@stadshuset.goteborg.se)

Henrik Gustafsson tel. 031-368 04 29  
[henrik.gustafsson@stadshuset.goteborg.se](mailto:henrik.gustafsson@stadshuset.goteborg.se)