

## Befolkningsprognosen förklarad

### ÖRGRYTE-HÄRLANDA

Örgryte-Härlanda tillhör centrala Göteborg. Detta syns i såväl befolkningens åldersstruktur som stadsdelens flyttmönster.



### Örgryte-Härlanda – stor inflyttning från utlandet

Stadsdelens centrala läge tillsammans med ett bostadsbestånd som domineras av lägenheter i flerfamiljshus för med sig att flyttintensiteten är hög. Det är framförallt ungdomar och unga vuxna som flyttar, men även utflyttningen av barnfamiljer med barn i förskoleåldrarna är en karakteristisk flyttström.

I stadsdelen finns det många äldreboenden och en del studentbostäder som genererar flyttningar.

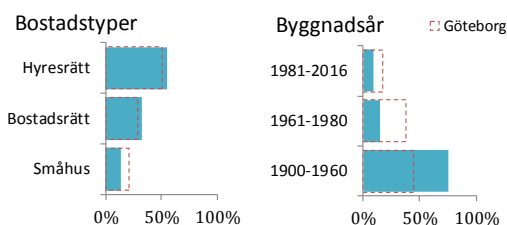
Örgryte-Härlanda har tillhört de stadsdelar som har haft högst andel pensionärer. Antalet har dock minskat under hela 2000-talet och såväl andelen yngre som äldre pensionärer ligger nu i nivå med kommungenomsnittet.

#### Kommande femårsperiod:

- 700 fler barn än idag i grundskoleåldrarna
- Fortsatt minskning av antalet 85 år och äldre

#### BOSTADSSTRUKTUR

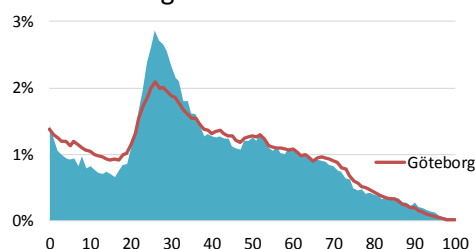
Antal bostäder: 33 220



Stadsdelens bostadsprofil liknar genomsnittet för Göteborg. Andelen äldre lägenheter är emellertid högre än kommungenomsnittet. Bostadsbeståndet för med sig att flyttfrekvensen till och från området är hög.

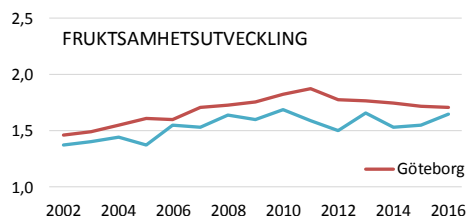
#### BEFOLKNINGENS ÅLDERSSTRUKTUR

Folkmängd 2016: 59 290



Befolkningens åldersstruktur kännetecknas av en hög andel unga vuxna och en lägre andel barnfamiljer än inom kommunen som helhet. Det senaste decenniet har antalet äldre minskat kraftigt.

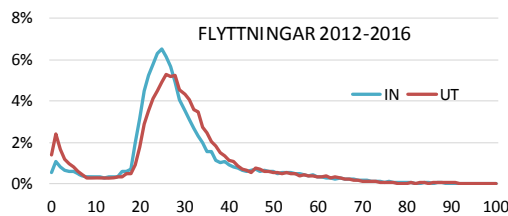
#### FÖDDA OCH FRUKTSAMHET



Antal födda barn: 755 ÅR 2004, 931 ÅR 2016

Antalet födda barn har ökat sedan i början av 2000-talet. Benägenheten att skaffa barn (fruktsamheten) följer utvecklingen i Göteborg som helhet men ligger på en lägre nivå.

#### FLYTTARNAS ÅLDERSFÖRDELNING

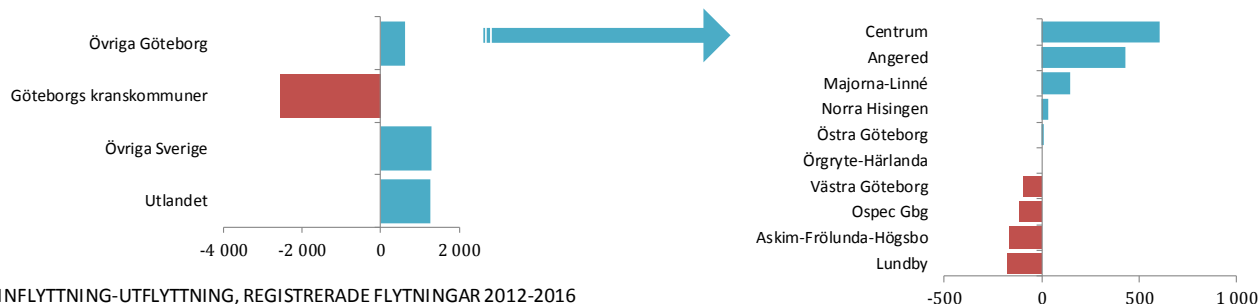


Antal flyttare och nyproduktion 2012-2016: Nybyggda bostäder

Inflytt 41 344 Utflytt 40 748 749

Det mest utmärkande för stadsdelens flyttmönster är en hög inflyttning av unga vuxna runt 25 år och en utflyttning av familjer med barn i förskoleåldrarna.

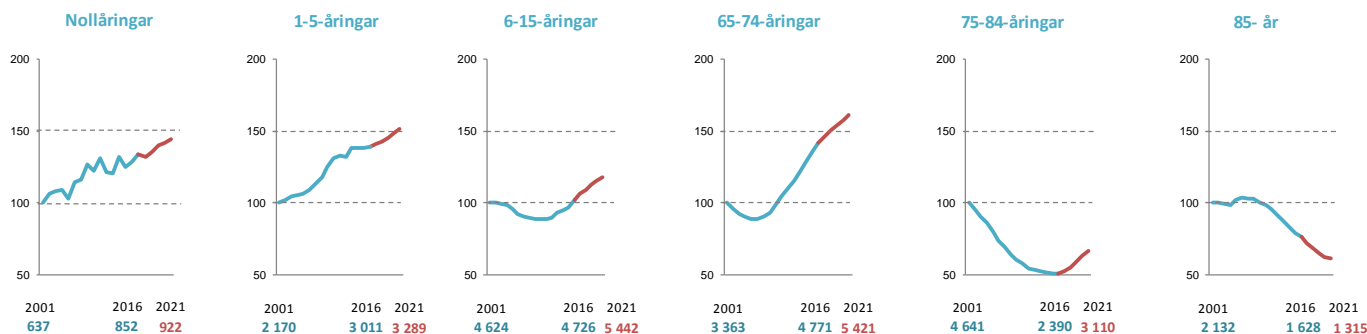
#### HUR SER FLYTTUTBYTET UT?



#### INFLYTTNING-UTFLYTTNING, REGISTRERADE FLYTTNINGAR 2012-2016

Antalet inflyttade och utflyttade personer är totalt sett ungefär lika många. Stadsdelen har ett negativt flyttnetto mot Göteborgs kranskommuner dit många barnfamiljer flyttar. Flyttnettot är positivt mot övriga Göteborg, övriga riket och utlandet. Inom Göteborg har flyttnettot varit störst från den angränsande stadsdelen Centrum samt från Angered i nordost.

## Befolkningsprognos 2017-2021



Diagrammen visar ett index över åldersgruppernas utveckling där år 2001 är basår (Index=100).

Folkmängd 2016-12-31 och befolkningsprognos 2017-2021

Ålder	2016-12-31	2017	2018	2019	2020	2021	Förändring 2016-2021
0 år	852	844	865	889	905	922	70
1-5 år	3 011	3 062	3 096	3 159	3 221	3 289	278
6-9 år	2 083	2 173	2 142	2 194	2 181	2 196	113
10-15 år	2 643	2 740	2 893	3 000	3 139	3 246	603
16-18 år	1 325	1 315	1 381	1 440	1 473	1 508	183
19-24 år	5 496	5 363	5 320	5 503	5 684	5 989	493
25-29 år	7 957	8 071	8 032	8 062	7 951	7 978	21
30-34 år	6 044	6 183	6 346	6 454	6 599	6 702	658
35-64 år	21 090	21 444	21 669	22 077	22 388	22 736	1 646
65-74 år	4 771	4 909	5 054	5 183	5 309	5 421	650
75-84 år	2 390	2 472	2 579	2 759	2 924	3 110	720
85-89 år	846	834	806	770	743	739	-107
90-år	782	709	663	619	599	576	-206
<b>Totalt</b>	<b>59 290</b>	<b>60 119</b>	<b>60 847</b>	<b>62 110</b>	<b>63 116</b>	<b>64 411</b>	<b>5 121</b>

Källa: Statistik och Analys, Stadsledningskontoret Göteborgs stad.

### Att tänka på vid användning av prognoserna:

Befolkningsprognoserna och annan statistik avser **folkbokförda personer**. Asylsökande personer räknas inte med i prognoserna.

Under den kommande femårsperioden är **det planerade bostadsbyggandet mycket stort**, både i Göteborg och kommunerna närmast runt staden. Bostadsbyggandet påverkar inte bara de områden där det byggs, utan hela staden eftersom de som flyttar in i nya bostäder i stor utsträckning kommer från andra delar av staden. Områden med ett lågt eller inget byggande **kommer att ha en svagare befolkningsutveckling** än vad som tidigare antagits.

De aktuella bostadsplanerna innehåller många studentbostäder, tillfälliga bostäder och små lägenheter i flerbostadshus. Det är bostäder som de senaste åren attraherat mindre hushåll och mycket få familjer med barn. Det innebär att **antalet boende och antalet barn per ny lägenhet i många fall kommer bli lågt**.

Den stora ökningen av antalet **asylsökande** under det andra halvåret 2015 har ingen motsvarighet i modern tid. Därefter har förutsättningarna för asylsökande förändrats och antalet har sjunkit kraftigt. De senaste årens stora variationer i Migrationsverkets prognoser över antal asylsökande och kommunmottagna visar hur stor osäkerheten är för dessa grupper.

För tillfället befinner Sverige sig i en **stark ekonomisk konjunktur**. Utflyttningen från Göteborg till övriga Göteborgsregionen har de senaste åren ökat. En försämrad konjunktur kan snabbt komma att påverka dessa och andra flyttströmmar.

### Kommentar till SDN-prognos

SDN Örgryte-Härlandas folkmängd förväntas att öka med 5 100 personer de kommande fem åren. Det planerade bostadsbyggandet är mångdubbelt större än det varit de senaste åren. Cirka 80 procent av de planerade bostäderna förväntas bli klara de tre sista prognosåren.

Ser man till enskilda åldersgrupper så är det viktigt att notera att antalet barn och ungdomar i grundskoleåldrarna förväntas öka med 600 personer fram till år 2021. Antalet personer över 65 år har minskat kraftigt under många år. Utvecklingen har vänt och åldrarna 65-74 år förväntas öka i prognosen med närmare 1 400 personer fram till 2021. De äldsta, personen över 85 år, fortsätter att dock att minska.

Befolkningsprognos 2017-2021, primärområden inom Örgryte-Härlanda

Primärområde	2016-12-31	2017	2018	2019	2020	2021	Förändring 2016-2021
201 Olskroken	5 887	5 898	5 905	5 861	5 813	5 763	-124
202 Redbergslid	2 698	2 737	2 757	2 751	2 743	2 732	34
203 Bagaregården	3 613	3 680	3 688	3 660	3 629	3 595	-18
204 Kallebäck	3 865	3 882	4 056	4 209	4 601	4 905	1 040
205 Skår	4 718	4 730	4 745	4 720	4 695	4 669	-49
206 Överås	2 507	2 520	2 534	2 530	2 677	2 672	165
207 Kärralund	2 420	2 997	3 015	3 323	3 323	3 321	901
208 Lunden	11 329	11 342	11 714	11 718	11 616	11 507	178
209 Härlanda	1 613	1 633	1 653	1 659	1 664	1 669	56
210 Källtorp	8 494	8 534	8 624	9 303	9 387	9 393	899
211 Torpa	3 896	3 933	3 950	3 938	3 925	3 910	14
212 Björkekärr	8 250	8 234	8 206	8 438	9 044	10 274	2 024
<b>Totalt</b>	<b>59 290</b>	<b>60 120</b>	<b>60 847</b>	<b>62 110</b>	<b>63 117</b>	<b>64 410</b>	<b>5 120</b>

Källa: Statistik och Analys, Stadsledningskontoret Göteborgs stad.

### Kommentar till primärområdesprognoserna

Eftersom årets bostadsbyggnadsprognoser skiljer sig mot förra årets prognoser, både avseende hur många, vilken typ av bostäder och när de ska färdigställas så blir skillnaderna gentemot förra årets befolkningsprognos i några fall stora.

Störst blir tillväxten i Björkekärr som antas växa med över 2 000 invånare. Även primärområdena Kallebäck, Kärralund och Källtorp växer snabbt, med över 900 invånare, framförallt tack vare planerat bostadsbyggande. Det stora planerade bostadsbyggandet i hela staden leder till att några primärområden med lågt eller inget bostadsbyggande kommer att minska i folkmängd i slutet av prognosperioden.

### Kontaktuppgifter

Lutz Ewert tel. 031 – 368 02 22  
[lutz.ewert@stadshuset.goteborg.se](mailto:lutz.ewert@stadshuset.goteborg.se)

Henrik Gustafsson tel. 031-368 04 29  
[henrik.gustafsson@stadshuset.goteborg.se](mailto:henrik.gustafsson@stadshuset.goteborg.se)