

Befolkningsprognosen förklarad

ANGERED

Angered ligger i nordöstra Göteborg. Stadsdelen kännetecknas av en hög inflyttning från utlandet och att befolkningen är ung.



Kommande femårsperiod:

- 800 fler barn än idag i grundskoleåldrarna
- 800 fler personer 65 år och äldre

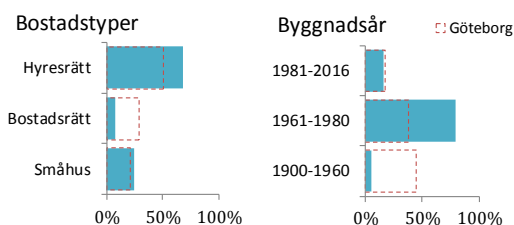
ANGERED – stor inflyttning från utlandet

Historiskt sett har Angered haft stora flyttströmmar som till synes inte haft någon tydlig koppling till bostadsbyggandet inom stadsdelen. Istället kännetecknas Angered av en stor inflyttning från utlandet och en stor utflyttning till övriga Göteborg. Eftersom man tar emot en stor del av flykting- och anhöriginvandringen som går till Göteborg, har variationen och därmed osäkerheten i flyttströmmarna till och från stadsdelsnämnden varit stor.

Angered är den stadsdel som har den lägsta medelåldern. Andelen barn och ungdomar är hög, medan andelen pensionärer är låg.

BOSTADSSTRUKTUR

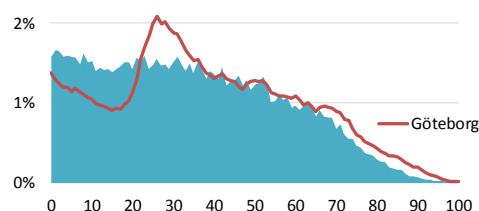
Antal bostäder: 19 265



Stadsdelen har ett ensidigt bostadsbestånd som domineras av hyresrätter, byggda under den s.k. miljonprogramtiden. Detta avspeglar sig i såväl befolkningens ålderstruktur som flyttmönster.

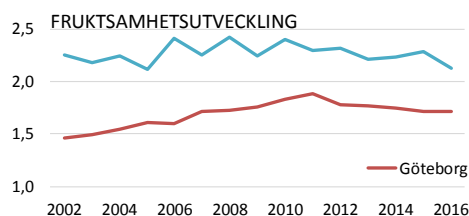
BEFOLKNINGENS ÅLDERSTRUKTUR

Folkmängd 2016: 51 988



Stadsdelen Angered har den lägsta medelåldern av Göteborgs stadsdelar. Karaktäristiskt är en hög andel barn och en låg andel personer i pensionsåldern.

FÖDDA OCH FRUKTSAMHET



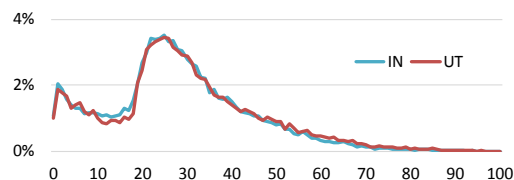
Antal födda barn:



Benägenheten att skaffa barn (fruktsamheten) är högre än kommungenomsnittet. Barnafödandet har varierat mycket mellan enskilda år.

FLYTTARNAS ÅLDERSFÖRDELNING

FLYTTNINGAR 2012-2016

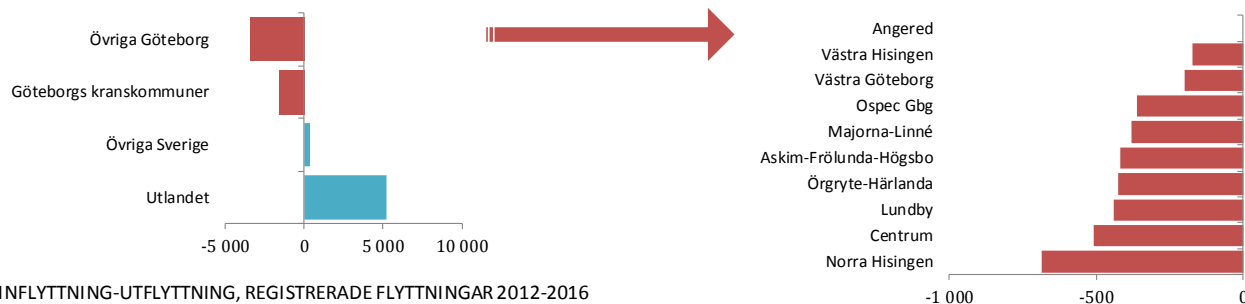


Antal flyttare och nyproduktion 2012-2016:

Inflytt 28 474 Utflytt 27 946 167 Nybyggda bostäder

Det mest utmärkande för stadsdelens flyttmönster är att ålderstrukturen bland in- och utflyttarna liknar varandra. Området har en hög flyttfrekvens utan något större bostadsbyggande.

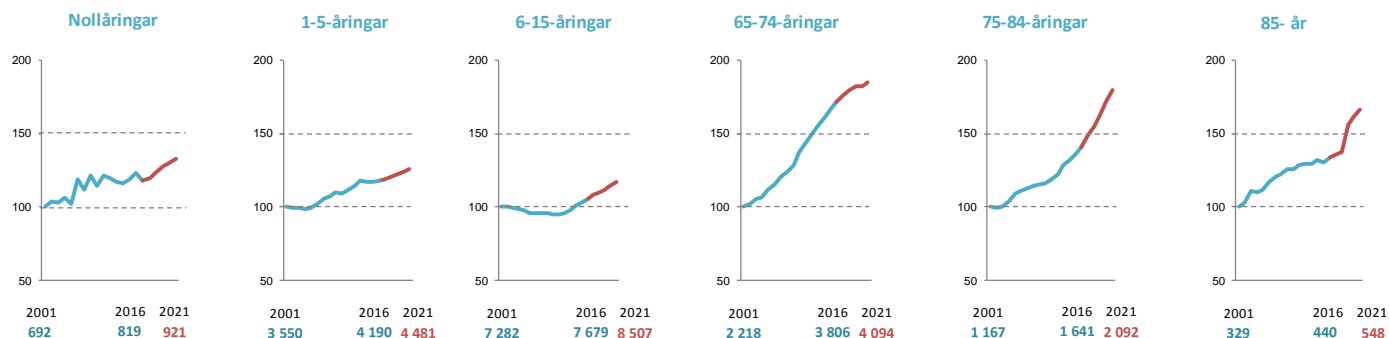
HUR SER FLYTTUTBYTET UT?



INFLYTTNING-UTFLYTTNING, REGISTRERADE FLYTTNINGAR 2012-2016

Angered är en stadsdel som har två tydliga flyttströmmar. En stor inflyttning från utlandet och en stor utflyttning till övriga Göteborg. Ungefär en tredjedel av stadens flyktingmottagning tas om hand av Angered. Antalet inflyttade och utflyttade personer är totalt sett ungefär lika många. Noterbart är att stadsdelen har ett negativt flyttutbyte mot alla andra stadsdelar inom Göteborg, utom Östra Göteborg.

Befolkningsprognos 2017-2021



Diagrammen visar ett index över åldersgruppernas utveckling där år 2001 är basår (Index=100).

Folkmängd 2016-12-31 och befolkningsprognos 2017-2021

Ålder	2016-12-31	2017	2018	2019	2020	2021	Förändring 2016 - 2021
0 år	819	831	858	880	899	921	↑ 102
1-5 år	4 190	4 225	4 276	4 332	4 393	4 481	↑ 291
6-9 år	3 214	3 254	3 256	3 304	3 342	3 411	↑ 197
10-15 år	4 465	4 623	4 768	4 850	4 966	5 096	↑ 631
16-18 år	2 292	2 361	2 414	2 401	2 434	2 458	↑ 166
19-24 år	4 703	4 899	4 942	5 001	5 039	5 108	↑ 405
25-29 år	3 855	3 985	4 056	4 116	4 131	4 210	↑ 355
30-34 år	3 898	3 954	4 053	4 094	4 149	4 238	↑ 340
35-64 år	18 665	18 911	19 025	19 188	19 462	19 796	↑ 1 131
65-74 år	3 806	3 898	3 987	4 044	4 037	4 094	↑ 288
75-84 år	1 641	1 733	1 806	1 891	2 004	2 092	↑ 451
85-89 år	298	308	317	374	378	386	↑ 88
90-år	142	138	135	140	154	162	↑ 20
Totalt	51 988	53 119	53 891	54 617	55 386	56 454	↑ 4 466

Källa: Statistik och Analys, Stadsledningskontoret Göteborgs stad.

Kommentar till SDN-prognos

SDN Angered's folkmängd förväntas öka med 4 500 personer de kommande fem åren. Den kommande femårsperioden är det planerade bostadsbyggandet betydligt större än det varit de senaste åren.

Ser man till enskilda åldersgrupper så är det viktigt att notera att antalet barn och ungdomar i grundskoleåldrarna förväntas öka med nästan 800 personer fram till år 2021.

Angered är det SDN som har minst antal äldre personer. Framöver kommer dock alla åldersgrupper bland de äldre att öka. Totalt sett förväntas åldersgruppen över 65 år öka med ca 800 personer.

Befolkningsprognos 2017-2021, primärområden inom Angered

Primärområden	2016-12-31	2017	2018	2019	2020	2021	Förändring 2016 - 2021
601 Lövgärdet	7 836	7 973	8 085	8 118	8 142	8 143	↑ 307
602 Rannebergen	5 002	5 133	5 222	5 243	5 257	5 260	↑ 258
603 Gårdstensberget	8 863	9 225	9 461	9 539	9 718	10 180	↑ 1 317
604 Angered's Centrum	3 787	3 843	3 908	4 317	4 597	4 985	↑ 1 198
605 Agnesberg	941	953	966	971	976	979	↑ 38
606 Hammarkullen	8 240	8 325	8 397	8 487	8 576	8 645	↑ 405
609 Linnarhult	671	675	679	678	676	673	↓ 2
610 Gunnilse	1 361	1 375	1 390	1 450	1 621	1 791	↑ 430
611 Bergum	4 859	5 070	5 130	5 152	5 169	5 182	↑ 323
612 Hjällbo	7 602	7 675	7 737	7 727	7 706	7 662	↑ 60
613 Eriksbo	2 826	2 870	2 915	2 933	2 948	2 955	↑ 129
Totalt	51 988	53 117	53 890	54 615	55 386	56 455	↑ 4 467

Källa: Statistik och Analys, Stadsledningskontoret Göteborgs stad.

Kommentar till primärområdesprognoserna

Eftersom årets bostadsbyggnadsprognoser skiljer sig mot förra årets prognoser, både avseende hur många, vilken typ av bostäder och när de ska färdigställas så blir skillnaderna gentemot förra årets befolkningsprognos i några fall stora.

I flera primärområden är befolkningstillväxten hög. Både Gårdstensberget och Angered's Centrum växer med över 1 000 invånare den kommande femårsperioden.

Den stora flyktinginvandringen har inneburit att befolkningen i vissa områden snabbt ökat, och ibland minskat på ett sätt som varit svårt att förutse. Denna osäkerhet finns kvar.

Kontaktuppgifter

Lutz Ewert tel. 031 – 368 02 22
lutz.ewert@stadshuset.goteborg.se

Henrik Gustafsson tel. 031-368 04 29
henrik.gustafsson@stadshuset.goteborg.se

Att tänka på vid användning av prognoserna:

Befolkningsprognoserna och annan statistik avser **folkbokförda personer**. Asylsökande personer räknas inte med i prognoserna.

Under den kommande femårsperioden är **det planerade bostadsbyggandet mycket stort**, både i Göteborg och kommunerna närmast runt staden. Bostadsbyggandet påverkar inte bara de områden där det byggs, utan hela staden eftersom de som flyttar in i nya bostäder i stor utsträckning kommer från andra delar av staden. Områden med ett lågt eller inget byggande **kommer att ha en svagare befolkningsutveckling** än vad som tidigare antagits.

De aktuella bostadsplanerna innehåller många studentbostäder, tillfälliga bostäder och små lägenheter i flerbostadshus. Det är bostäder som de senaste åren attraherat mindre hushåll och mycket få familjer med barn. Det innebär att **antalet boende och antalet barn per ny lägenhet i många fall kommer bli lågt**.

Den stora ökningen av antalet **asylsökande** under det andra halvåret 2015 har ingen motsvarighet i modern tid. Därefter har förutsättningarna för asylsökande förändrats och antalet har sjunkit kraftigt. De senaste årens stora variationer i Migrationsverkets prognoser över antal asylsökande och kommunmottagna visar hur stor osäkerheten är för dessa grupper.

För tillfället befinner Sverige sig i en **stark ekonomisk konjunktur**. Utflyttningen från Göteborg till övriga Göteborgsregionen har de senaste åren ökat. En försämrad konjunktur kan snabbt komma att påverka dessa och andra flyttströmmar.